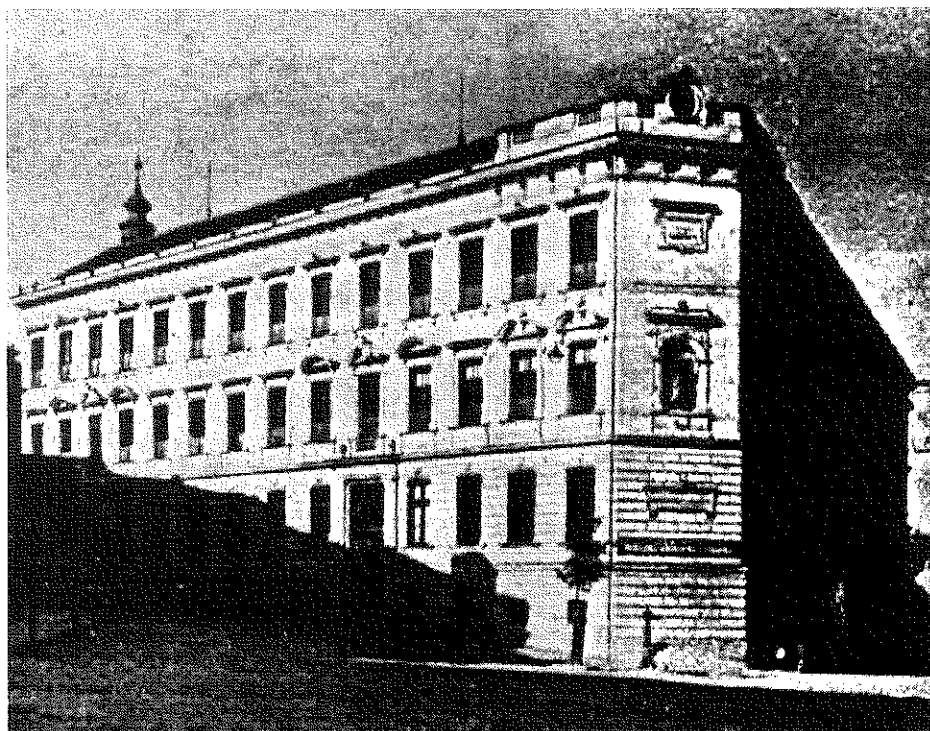


Základní škola Slaný,
Komenského náměstí 618



Školní vzdělávací program
pro školní družinu Základní školy Slaný, Komenského náměstí 618

Obsah

1. Charakteristika	4
2. Personální obsazení	4
3. Cíl výchovy školní družiny	4
4. Délka vzdělávání	5
5. Formy vzdělávání	5
6. Organizace a podmínky výchovně vzdělávací práce	6
7. Obsah vzdělávacího programu pro školní družinu	6
1.1 Jazyk a jazyková komunikace	6
1.2 Matematika a její aplikace	6
1.3 Informační a komunikační technologie	6
1.4 Člověk a jeho svět.....	6
1.5 Člověk a společnost	7
1.6 Člověk a příroda	7
1.7 Umění, kultura – HV, VV	7
1.8 Člověk a zdraví	7
1.9 Člověk a práce	8
8. Získané kompetence	8
9. Podmínky přijímání uchazečů ke vzdělávání	8
10. Podmínky průběhu vzdělávání	8
11. Podmínky ukončení vzdělávání	9
12. Podmínky pro vzdělávání žáků se speciálními vzdělávacími potřebami	9
13. Ekonomické podmínky	9
14. Bezpečnost práce a ochrana zdraví	9
15. Autoevaluace ve školní družině a hodnocení dětí	10
16. Závěrečná ustanovení:	11

Údaje o škole: Základní škola Slaný, Komenského náměstí 618, 274 01 Slaný,

Ředitel: **Mgr. Miroslav Šindler,**

telefon: **312510051, 602141690**

e-mail: **skola@2zsslany.cz, zs_slany@volny.cz**

www.2zsslany.cz

REDIZO 600044301

IZO 102102147

IČO 43776744

Zřizovatel školy:

Město Slaný

kontakt: Městský úřad Slaný, Velvarská 136, 274 01 Slaný,

tel: 312511111

platnost dokumentu od: **1. 2. 2018**

datum

razítko školy

podpis ředitele

Školní vzdělávací program pro školní družinu

1. Charakteristika

Školní družina (ŠD) otevírá podle počtu zapsaných žáků 4 oddělení maximálně po 30 žácích 1. stupně ZŠ. Tři oddělení ŠD jsou umístěna v budově školy. Čtvrté oddělení je umístěno buď v budově ZŠ nebo gymnázia ve Slaném. Oddělení ŠD jsou prostory zařízené jako herny odpovídající potřebám žáků mladšího školního věku. Tato oddělení jsou dostatečně materiálně vybavena (stolní hry, stavebnice, sportovní náčiní, výtvarné potřeby, dětské knihy a časopisy, hudební nástroje, audiovizuální technika, počítače). ŠD využívá i školní tělocvičnu a školní dvůr.

2. Personální obsazení

Vzdělávání ve školní družině zajišťují kvalifikované vychovatelky s pedagogickým vzděláním v souladu s platnou legislativou. Počet vychovatelek odpovídá počtu oddělení a počtu zapsaných účastníků.

3. Cíl výchovy školní družiny

Obecný cíl – výchova všestranně harmonicky rozvinutého člověka, pomocí složek výchovy.

- 1. Výchova ke zdravému životnímu stylu**, výchova k odpovědnosti za svou osobu, své zdraví (výchova ke správným stravovacím návykům, zdravá skladba potravin, dodržování pitného režimu, režimu dne, tělesné kultury, osobní hygieny, posilování zdatnosti, rozvíjení citové stránky osobnosti, obohacování osobnosti estetickými zážitky, pěstování pracovních návyků a dovedností).
- 2. Posilování komunikačních dovedností**, kultivace slovního i mimoslovního projevu, rozvíjení slovní zásoby, schopnosti ji přiměřeně používat, schopnosti naslouchat, komunikace, uplatnění ve skupině, komunikace v různých sociálních prostředích.
- 3. Zvyšování sociálních kompetencí** – rozvíjení sociální orientace, odpovědnosti za své chování, svobodně a odpovědně řešit konkrétní životní situace, důvěryhodnost, hodnotit své jednání a přijímat důsledky svého chování.
- 4. Výchova k odstraňování nedostatků v psychické regulaci chování** (ovládání negativních citových reakcí, vypořádat se se stresem, překonávat náročné životní situace, vyrovnávání se s nedostatky a neúspěchy, posilování autoregulačních systémů).
- 5. Schopnost najít své místo ve skupině a ve společnosti** (poznání sebe samého pomůže objektivně zhodnotit šance uplatnění ve skupině, posilované pozitivní myšlení je příznivé pro začlenění do skupiny, hledání a vytváření vlastní bezpečné sociální skupiny, objektivní hodnocení činnosti každého člena).
- 6. Formování životních postojů** (vytváření společensky žádoucích hodnotových orientací, vytváření základů právního vědomí, úcta k ověřeným hodnotám, porozumění tolerance a schopnost i ochota pomoci, vytvoření vlastního sebevědomí, schopnosti nepodléhat cizím negativním vlivům).
 - **Učit se znát** (získávat vědomosti o mnoha různých předmětech, učit se objevovat věci, analyzovat je, přizpůsobovat se novým situacím, vytvářet něco nového, řešit nový problém).

- **Učit se „jak na to“** (získávat širokou škálu osobních dovedností potřebných pro život, jako je schopnost komunikovat s druhými nebo pracovat jako část týmu, stejně jako praktické dovednosti).
- **Učit se žít společně** (rozdívat porozumění s jinými lidmi, poznání, že všichni máme práva a povinnosti, chovat se k ostatním tak, jak chceme, aby se oni chovali k nám, pracovat společně a řešit problémy konstruktivními způsoby).
- **Učit se být** (rozdívat vnitřní kvality, získávat schopnost žít naše životy v souladu s tím, co opravdu považujeme za pravdivé a správné).

4. Délka vzdělávání

Školní družina je zřízena pro žáky 1. stupně dle zájmu rodičů a kapacitních možností školy. Činnosti vykonávané ve ŠD se mohou účastnit i žáci, kteří nejsou přijati k pravidelné denní docházce do ŠD (např. při děleném vyučování).

5. Formy vzdělávání

Školní družina slouží výchově, vzdělávání a rekreaci žáků. Svou funkci naplňuje činnostmi pojmenovanými jako odpočinkové, rekreační, zájmové a příprava na vyučování.

1. **Odpočinkové činnosti** mají odstranit únavu.
2. **Rekreační činnosti** slouží k regeneraci sil. Aktivní odpočinek realizovaný převážně venku.
3. **Zájmové činnosti** rozvíjejí osobnost dítěte. Umožňují seberealizaci. Činnost skupinová nebo individuální, organizovaná nebo spontánní.
4. **Příprava na vyučování:**
 - vypracovávání domácích úkolů se souhlasem rodičů;
 - zábavné procvičování učiva formou didaktických her;
 - získávání dalších doplňujících poznatků při praktických činnostech – vycházky, poslechové činnosti, práce s knihou, časopisy a počítači.

Tyto činnosti jsou realizovány:

- pravidelnou činností danou týdenní skladbou zaměstnání.
- příležitostnými akcemi ve školní družině např. besídky, slavnosti, výlety.
- nabídkou spontánních aktivit – klidové činnosti po obědě, při pobytu venku po organizované části má následovat ve vymezeném prostoru možnost spontánních her.

Při realizaci výše uvedených činností jsou zohledňovány následující požadavky:

- požadavek pedagogického ovlivňování volného času – vychovatelka navozuje a motivuje činnosti,
- požadavek dobrovolnosti – činnosti přiměřené věku vykonávat dobrovolně,
- požadavek zajímavosti a zájmovosti – činnosti atraktivní, postupy a náměty,
- požadavek aktivity – spolupráce dětí,
- požadavek citlivosti a citovosti – činnosti by měly přinášet dětem kladné emoce, z činnosti samé a následného ocenění,
- požadavek seberealizace – kladně hodnoceno a prostřednictvím činnosti v oddělení si vytváří žádoucí sociální kontakty.

6. Organizace a podmínky výchovně vzdělávací práce

Vzdělávací program pro ŠD navazuje na vzdělávací program naší školy. Po vyučování mají děti odpočinkové činnosti. Před obědem nebo po něm mají hodinu zájmové činnosti (HV, VV, PV), dále 1 – (1 1/2) hodiny vycházku tématicky zaměřenou (turistickou, přírodovědnou, sportovní, dopravní) nebo rekreační. Po vycházce, hygieně a svačině probíhá od 15¹⁵ hodin 1/2 hodiny příprava na vyučování. Potom si děti volně hrají. Provoz ŠD je do 17⁰⁰ hodin.

Na obědy dochází žáci ŠD do Školní jídelny na Smetanově náměstí 1200/1, tel. 312 522 360.

Na vycházky chodí ŠD po městě a jeho okolí (lesopark Háje, Slánská hora...). ŠD využívá dětské hřiště Kocour na Sadech, hřiště ve Stehlíkově ulici, školní tělocvičnu i školní dvůr. Z vycházek se vrací v 14⁴⁵ (15⁰⁰) hod. V 15¹⁵ hodin se oddělení ŠD spojují v místnostech ŠD v budově školy.

Rodiče si vyzvedávají děti průběžně dle potřeby ve školní jídelně, na vycházce nebo v ŠD v budově školy – dle dohody s vychovatelkou.

ŠD pořádá mezidružinové akce nebo soutěže. Spolupracuje se společenskými a kulturními organizacemi ve městě – s Vlastivědným muzeem ve Slaném, s Městskou knihovnou, s Ostrovem“ s hasiči ... Pořádá exkurze, navštěvuje výstavy (výstava drobného zvířectva, výstavy v galerii Ikarus, výstavy v městském muzeu...).

ŠD navštěvuje v rámci dětského divadelního předplatného Městské divadlo ve Slaném.

7. Obsah vzdělávacího programu pro školní družinu

1.1 Jazyk a jazyková komunikace

Práce s textem, čtení orientace v textu, práce s časopisy a knihami, výukové programy na PC naslouchání – reprodukce čtení - dramatizace

mluvený projev – logopedická cvičení, recitace, Hra na: Školu, obchod, poštu...

písemný projev – vypracování DÚ, didaktické omalovánky, doplňovačky

1.2 Matematika a její aplikace

Matematické hry, matematické výukové programy na PC, Didaktické hry.

Domino pro chytré hlavy. Hodiny - čas.

Konstrukce ze stavebnic (geometrické prvky), matematické skládky.

1.3 Informační a komunikační technologie

Základy počítačové gramotnosti. Výukové programy: Český jazyk, Matematika, Prvouka, Vlastivěda.

Nácvik telefonování, mediální gramotnost.

1.4 Člověk a jeho svět

Orientace v našem městě. Bezpečná cesta do školy, moje bydliště. Naše historie – historické budovy našeho města a okolí – pěší turistika – besedy. Okolí města – pěší turistika. Základní orientace v mapě. Orientace v zimní krajině. Určování světových stran. Překonávání překážek v zimním terénu. První pomoc při prochladnutí. Besedy.

Návštěva Infocentra. Okolí města Slaného (Slánská hora, Sloup Vinařů, Lesopark Háje – pěší turistika).

BESIP – chodci v silničním provozu. Správné přecházení vozovky.

Pěší turistika – (autobusové, vlakové nádraží). Pozorování, rozhovory.

Pěší turistika – (louka, rybník, les). Orientace v terénu. Pozorování, rozhovory.

1.5 Člověk a společnost

Funkce služeb - šatnáři, hospodáři. Úklid hraček, sebeobsluha. Péče o květiny, pěstování rostlin. Výzdoba oddělení. Hygiena, stolování. Základy společenského chování.

Besedy: „Vánoční zvyky a obyčeje“, „Svět kolem nás“, „Co dělat když“, „Prevence drogové závislosti“.

Lidové zvyky, pranostiky (Masopust, ...), „ČR a svět“, „Slušné chování“, „Velikonoční zvyky a obyčeje“, „Den země“ – ochrana životního prostředí, „Společenské dění v rodině, škole“, „Jak pomáhám mamince“, „Pomoc spolužákovi“, „Moje prázdniny“. „Hra na“: (školu, obchod, úřad).

1.6 Člověk a příroda

Chování v přírodě. Pomoc při úrazu. Fauna, flóra – její ochrana. Změny v přírodě. Besedy.

Podzimní příroda – živá a neživá – pozorování, rozhovory, výstavky. Sběr přírodním, zimní příroda, zvířata a rostliny v zimě – pozorování, rozhovory. Zimní příroda – zvířata – jejich ochrana, stopy, změny v přírodě.

Jarní příroda, proměny počasí – pozorování, rozhovory. Jarní příroda mláďata – pozorování, vyprávění. Práce na poli a zahradě – pozorování, besedy.

Letní příroda, pozorování zvířat a rostlin – (louka, les, rybník).

1.7 Umění, kultura – HV, VV

HV

Opakování lidových písní, společný zpěv, rytmická cvičení, hra na tělo, hudební styly a žánry. Lidové písně, využití Orfových nástrojů. Poslech hudby. Lidové písně, tramské a moderní – nácvik samostatného hudebního projevu. Poslech hudby. Koledy a písně s vánoční tematikou - poslech, nácvik. Hra „Pějme píseň dokola“. Nácvik tanečků. Rytmická cvičení, hudebně pohybové hry. Poslech vážné hudby. Nácvik nových písní, společný zpěv, poslech lidové a populární hudby. Rozdělení nástrojů.

Rytmická cvičení, hry se zpěvem, poslech a nácvik písní s jarní tematikou, Koledy – společný zpěv s doprovodem.

Nácvik písní pro maminku. Relaxace s hudbou, hry se zpěvem, zpěv písní s letní tematikou. Poslech hudby.

VV

Návštěvy výstav. Vybrané práce a besedy na téma: „Prázdniny“, Škola, pastel, akvarel. Výtvarné práce s podzimní tematikou (pastel, akvarel, grafika) samostatné i kolektivní práce. Kombinované výtvarné techniky (kolorovaná kresba, dokreslování koláže, malba tělem). Téma podzim – grafika, koláže, kresba. Téma: „Mikuláš“, „Vánoce“. Kombinované výtvarné práce (koláže, kolorovaná kresba, zapouštění barev). Téma: „Zima“, „Valentýn“, „Karneval“. Výtvarné práce a besedy na téma: „Knihy“, „Jaro“, „Velikonoce“ (rozmývané techniky, grafika), „Čarodějnice“ (pastely, akvarel, koláže, malba na sklo).

Kresba (tužkou, dřívkem, křídou). Malba (samostatné i kolektivní práce, hravé činnosti s barvou). Téma: „Květen“, - významné dny, „Svátek matek, moje rodina“, „Květen v přírodě“, „Hasiči“ (kresba, malba, kombinované techniky). Téma: „Léto“, „Prázdniny“.

1.8 Člověk a zdraví

Besedy: Řád ŠD. Bezpečnost v ŠD, ŠJ a na vycházkách. Hygiena. Jak se správně oblékat. Čistota, pořádek. Bezpečnost při hrách. První pomoc při úrazu. „Co dělat když“

Cvičení a tanečky při hudbě. Dechové cvičení, dětská jóga, cvičení s hudbou, aerobní cvičení, míčové a pohybové hry, cvičení s hudbou, diskotance. Dechová cvičení, protahovací cviky. Bezpečnost při sportu – besedy.

Míčové hry – nácvik hodů horním obloukem, soutěže družstev, běh na krátkou vzdálenost, nácvik startů. Pohybové hry na procvičení: rychlosti, postřehu, hbitosti, trojboj (běh, hod, skok). Soutěže družstev. Sportovní disciplíny – besedy.

Zimní hry. Zimní sportovní činnosti. Sportovní chování. Zimní sporty – rozhovory, besedy, tématické práce.

Míčové hry, pohybové hry, závody družstev. „Opičí dráhy“. Skákání přes švihadla, běh do vrchu, pohybové hry, honičky.

Letní hry a závody – hry na dětském nářadí – (houpačky, prolézačky...), závody družstev, honičky.

1.9 Člověk a práce

Práce s papírem – skládání, stříhání, trhání. Práce s přírodním materiálem, modelínou, sádrou. Pěstičské práce (sázení květin).

Téma: „Podzim“. Odlévání stop zvířete.

Téma: „Vánoce“. Práce s papírem (vystřihovánky), drobným materiálem (svícní, figurky). Vizovické těsto. Zdobení perníků.

Práce s papírem, textilem, vlnou, kůží a modelínou (koláže, plastické, loutky, masky).

Práce s barvami na sklo.

Kombinované techniky. Sázení rostlin. Téma: „Jaro“, „Knihy“, „Pohádkové bytosti“, „Velikonoce“, „Čarodějnice“.

Tématické práce s papírem, textilem, přírodninami. Konstruování ze stavebnic.

8. Získané kompetence

Činnost školní družiny ústí v získání kompetencí.

- **Kompetence k učení**
- **Kompetence k řešení problémů**
- **Komunikační kompetence**
- **Sociální a interpersonální kompetence**
- **Činnostní a občanské kompetence**
- **Kompetence k trávení volného času**

9. Podmínky přijímání uchazečů ke vzdělávání

Podmínky jsou stanoveny v souladu s Vyhláškou o zájmovém vzdělávání 74/2005 ve znění pozdějších předpisů.

Podmínkou pro zařazení do ŠD je vyplnění „Zápisního lístku do školní družiny“ zákonným zástupcem žáka. V „Zápisním lístku“ zákonný zástupce sdělí způsob odchodu žáka ze školní družiny domů.

Vedoucí vychovatelka ŠD zajišťuje přihlašování a odhlašování žáků ve spolupráci s ředitelem školy, který vydává rozhodnutí o přijetí žáka do ŠD.

ŠD se naplňuje do kapacity 100 žáků. Přednostně jsou do ŠD přijímáni žáci 1. stupně od nejnižších ročníků.

10. Podmínky průběhu vzdělávání

Podmínky průběhu vzdělávání ve školní družině jsou popsány ve „Vnitřním řádu školní družiny“. Žáci, zaměstnanci školy i rodiče jsou s tímto řádem prokazatelně seznámeni.

11. Podmínky ukončení vzdělávání

Odhlášení žáků ze ŠD je možné na základě písemné žádosti zákonného zástupce žáka, kterou předá vedoucí vychovatelce. Úplata bude vrácena za každý měsíc, ve kterém žák nenavštívil ani jednu ŠD.

Ředitel může rozhodnout o vyloučení žáka ze ŠD, pokud žák opakovaně hrubě porušuje řád školní družiny a veškerá opatření pro zlepšení chování žáka selhala. Vyloučení předchází upozornění zákonných zástupců žáka na jeho nevhodné chování a přijetí opatření k nápravě.

12. Podmínky pro vzdělávání žáků se speciálními vzdělávacími potřebami

Zájmové vzdělávání zohledňuje potřeby žáků se speciálními vzdělávacími potřebami.

Vychovatelky jsou podrobně seznámeny s konkrétními specifickými problémy každého žáka a případně spolupracují s asistenty pedagoga.

ŠD organizuje činnosti a aktivity zaměřené na rozvoj tvořivosti, spolupráce, vztahu, sociální a emocionální inteligence.

ŠD hledá možnosti a formy zařazení žáka do aktivit primárně určených vyšším/nížším věkovým skupinám.

ŠD vytváří podmínky i pro rozvoj mimořádně nadaných žáků, kterým umožňuje se rozvíjet. Mají k dispozici speciální výtvarné či pracovní potřeby a časově nejsou omezovali. Pracují samostatně.

13. Ekonomické podmínky

ŠD je provozována a hrazena z těchto finančních prostředků:

- úplata ze zájmového vzdělávání, která se vybírá pololetně v kanceláři školy. Výši úplaty určuje ředitel školy ve vnitřním řádu ŠD.
- dotace poskytovaná zřizovatelem
- dotace poskytovaná ze státního rozpočtu

Finance jsou využívány na obnovu nábytku, hraček, sportovních pomůcek, koberec, nákup výtvarných potřeb a papírenského zboží atd.

14. Bezpečnost práce a ochrana zdraví

Pro činnost ŠD platí stejná ustanovení o BOZP jako ve školním řádu ZŠ Slaný, Komenského nám. 618, okres Kladno. Žáci jsou na začátku školního roku s těmito dokumenty seznámeni a dodatečně poučováni.

Jsou vytvářeny psychosociální podmínky BOZP:

- klidné prostředí, příznivé sociální klima
- respektování individuálních potřeb žáků
- činnosti vycházející ze zájmu žáků
- ochrana před násilím, šikanou, patologickými jevy
- věková přiměřenost, motivující hodnocení
- spoluúčasti dětí na plánování činností
- včasná informovanost o akcích ŠD a školy

K zajištění bezpečnosti a ochraně zdraví žáků ŠD slouží tato dokumentace:

- Školní řád ZŠ Slaný, Komenského nám. 618, okres Kladno
- ŠVP ŠD
- Vnitřní řád ŠD
- Vnitřní řady specializovaných učeben
- Třídní knihy oddělení ŠD
- Zápisní listy ŠD
- Kniha úrazů

Oddělení ŠD a další prostory, pomůcky, hračky jsou pravidelně kontrolovány a doplňovány. Závady jsou hlášeny vedení školy, které nápravy sjednává.

Bezpečné pomůcky: vychovatelka dbá na vhodný výběr používaných pomůcek.

Ochrana před úrazem: vychovatelka na začátku školního roku seznamuje žáky s pravidly bezpečnosti a chování v prostorách ŠD, školy a okolí. V průběhu školního roku poučení několikrát opakuje. Zápisy o poučení provádí do třídní knihy.

Vychovatelka může doprovázet mimo školské zařízení maximálně 30 žáků.

Vychovatelka má přístup k lékárnice umístěné ve sborovně školy.

V rámci bezpečnosti se žáci učí nepodléhat cizím vlivům jako je šikana, kouření, konzumace alkoholu, drogové závislosti, ale také závislosti na virtuálním světě.

Školní úraz:

Žák je povinen každý úraz okamžitě ohlásit. Povinnost úraz ohlásit má i svědek. Ve školní družině hlásí úraz vychovatelce nebo nejbližšímu zaměstnanci školy.

Zaměstnanec, kterému byl úraz nahlášen, neprodleně zajistí ošetření poraněného. Dle závažnosti úrazu zavolá záchrannou službu (telefon 155).

Okamžitě kontaktuje zákonného zástupce a seznámí ho se situací (zraněním dítěte) a bezodkladně informuje vedení školy. V knize úrazů vyplní patřičnou dokumentaci.

15. Autoevaluace ve školní družině a hodnocení dětí

Oblast evaluace

- naplňování cílů programu,
- kvalita podmínek vzdělávání,
- způsob zpracování a realizace obsahu vzdělávání (zpracování a realizace integrovaných bloků),
- práce pedagogů (včetně jejich sebereflexe),
- výsledky vzdělávání.

Pravidla pro hodnocení žáků – slovně – jednotlivě – skupinově, spolupráce a rozhovory s pedagogy, rozhovory s rodiči.

Autoevaluace ŠD a její evaluační činnost

Autoevaluace je proces průběžného vyhodnocování vzdělávacích činností, situací i podmínek vzdělávání uvnitř ŠD.

Cíle: zlepšování výchovně vzdělávací práce, její kvality, obsahu, podmínek.

Nástroje a časové rozvržení


- kontrola pedagogické dokumentace
 - 1-krát týdně vedoucí vychovatelkou
 - 1-krát měsíčně ředitelem školy
- hospitace 2-krát ročně
- metodické sdružení (4-krát za rok; dle potřeby)
- neformální rozhovory mezi vychovatelkami – průběžně
- rozhovory s rodiči – průběžně
- rozhovory s pedagogy – průběžně
- prezentace na veřejnosti (výstavy, akce pro rodiče)



16. Závěrečná ustanovení:

ŠVP ŠD vydává ředitel Základní školy Slaný, Komenského nám. 618, okres Kladno.
ŠVP SD je zveřejněn na webových stránkách školy a uložen v ředitelně, každý má možnost nahlížet a pořizovat si z něj opisy a výpisy.
Tento ŠVP ŠD ruší platnost předešlého ŠVP ŠD.
Pedagogičtí pracovníci byli seznámeni se ŠVP ŠD na pedagogické radě dne 19. 6. 2025.
ŠVP ŠD byl schválen školskou radou dne
Školní vzdělávací program ŠD nabývá účinnosti dne 1. 9. 2025

Ve Slaném dne


Mgr. Miroslav Šindler
ředitel školy



ŠKOLNÍ RADA

